

---

## DELÅRSRAPPORT JANUARI -- MARS 2015

---

### Kvartalet januari -- mars 2015

- Nettoomsättningen uppgick till kSEK 0 (0).
- Rörelseresultatet uppgick till kSEK -1 213 (-1 434).
- Resultat efter skatt uppgick till kSEK -1 414 (-1 417).
- Resultat per aktie uppgick till SEK -0,02 (-0,02).

### Viktiga händelser efter rapportperiodens utgång

- Länsstyrelsen beslutade den 13 maj om att godkänna bolagets provbrytningsansökan för Fäbodtjärn. Provbrytningstillståndet är giltigt till och med den 1 september 2023 och gäller för brytning av sammanlagt 25 000 ton mineralisering och gråberg.
- Infyllnadsborrning med sammanlagt 13 hål pågår i Fäbodtjärn. Denna borrinsats utförs för att ge ökad kännedom om fyndigheten och höja tillgångsberäkningen till indikerad mineraltillgång.
- Vindelgranseleområdet har förstärkts ytterligare det nya undersökningstillståndet Storforsen nr 6, har godkänts av Bergsstaten.
- Årsstämman hölls den 13 maj där ett bemyndigande gavs till styrelsen att intill nästa årsstämma, besluta om en/eller flera emissioner av aktier, konvertibler och teckningsoptioner.

### Viktiga händelser under första kvartalet

- Arbetet med tillståndsansökningen bearbetningskoncession för guldfyndigheten Fäbodtjärn fortsätter enligt plan.
- Vindelgranseleområdet har förstärkts då de nya undersökningstillstånden Bjurbäcksliden nr 2 och Stormyrnan nr 3 har godkänts av Bergsstaten.
- Ett större sorteringstest av Vargbäcken mineraliseringen har utförts i Tyskland med positivt utfall. Denna process kan ge avsevärda kostnadsbesparingar då gråberg med låga halter guld kan sorteras bort redan vid gruvan utan att transporteras till verk.

### Framtidsutsikter

- Bolaget planerar för närvarande för provbrytning och provbrytningstillstånd erhöles den 13 maj. Efter att ha utvärderat resultaten avser bolaget att fortsätta med planering mot småskalig gruvdrift. Botnias ambition är att Fäbodtjärn ska bli ett ekonomiskt lönsamt brytbart objekt med ett eget positivt kassaflöde.
- Bolaget bedömer att potentialen för ytterligare brytbara tillgångar i Vindelgranseleområdet är hög och lämpliga för småskalig brytning då området innehåller flera satellitfyndigheter.

### **Affärsidé**

Botnias verksamhet syftar till att bygga långsiktigt aktieägarvärde genom att fyndighetsutveckla mineraliseringar, bygga malmbas och driva småskalig gruvbrytning.

### **Strategi**

Botnia är ett prospekteringsbolag med målsättningen att driva småskalig gruvbrytning. Botnia ska utveckla och öka mineraltillgångarna i undersökningstillstånden för att sedan kommersialisera dem. Kommersialisering av fyndigheter kan ske antingen via ett eget anrikningsverk på plats, genom samarbeten, eller genom försäljning. Projekt som inte uppfyller bolagets minimikrav återlämnas omgående till Bergsstaten.

Delmålen för att uppnå ovanstående slutmål är:

- Alla nödvändiga tillstånd har erhållits.
- Fyndigheten Fäbodtjärn skall kunna brytas med en produktion om 30-50 kton/år med god lönsamhet.
- Kalkylen skall generera ett positivt kassaflöde både kort- och långsiktigt.
- Provbrytningen skall visa att gravimetrisk anrikning ger högt utbyte och vidimerade halter.

För dessa mål är huvudstrategin uppdelad i tre faser; Prospekteringsfasen, Gruvstartsfasen och Gruvbrytningsfasen. Botnia befinner sig nu i prospekteringsfasen.

Verksamheten leds med 5 huvudsakliga insatsområden som skall leda företaget till slutmålet. Dessa 5 insatsområden är:

### **Leda gruvan**

- Gruverfarenhet med övergripande kunskap om småskalig brytning.
- Vårda samhällsrelationer med sakägare (kommun, markägare och rennäringsen), Länsstyrelsen, Bergsstaten, Naturvårdsverket och andra myndigheter.
- Småskalig underjordsbrytning av en väldefinierad mineralisering med god kunskap om halter och en geologisk beskaffenhet som passar nu kända brytningsmetoder.
- Resultatet från probrytning ska verifiera halter och malmgränser och hur gruvbrytningen skall planeras.

### **Leda bolaget**

- Ha en god relation till aktieägare och långgivare med lägesinformation
- Säkerställa finansiering tills Botnia genererar positivt kassaflöde från gruvan.
- Undersöka och utvärdera möjligheten att närliggande gruvbolag kan legoprocessa våra fyndigheter.
- Utveckla mineraliseringar för småskalig drift som kräver begränsade investeringar. Korta interna behandlingstider för att snabbt komma till beslut.
- Verksamheten ska generera små miljöavtryck.
- Alla projekt skall ligga infrastrukturellt rätt och med mineraltillgångar som kan bära en investering.

### **Kommunicera**

- Marknad; tydligt kommunicera status av projekten, bolagets allmänna status, affärsidé och strategi.
- Nära kommunikation med samtliga sakägare med särskild fokus på markägare och rennäringsen.
- Botnia jobbar med småskalig brytning

### **Utveckla bolaget**

- Fortsatt prospektering av prioriterade områden
- Affärsstruktur
- Utveckla Vindelgransele där många fyndigheter passar för småskalig brytning.

### **Prospektera klart Fäbodtjärn**

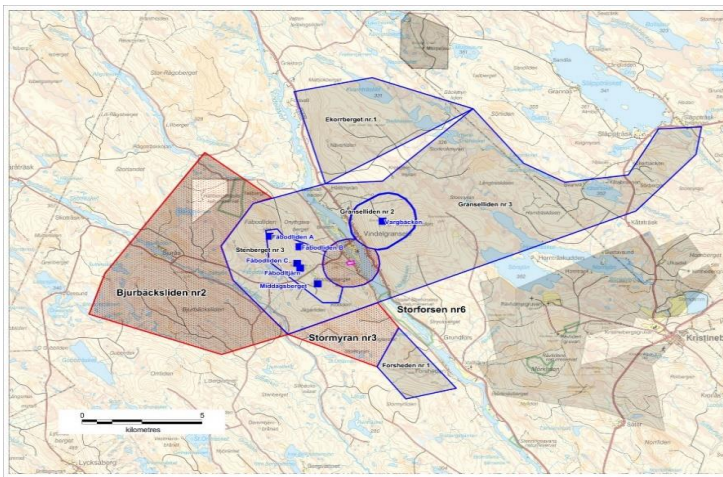
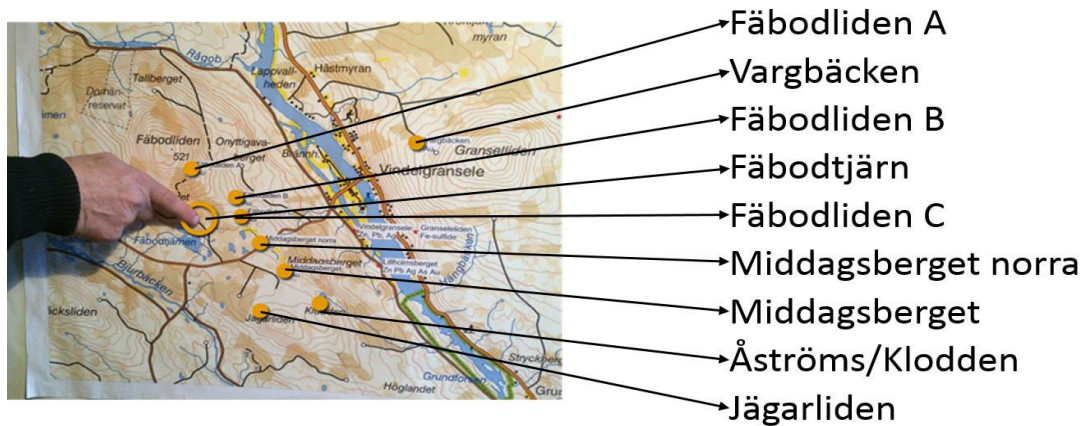
- Infyllnadsborring som ska ge ökad kännedom om fyndigheten.
- Provbrytning/Provanrikning som ska verifiera att halter, malmgränser, och anrikningsmetoder möjliggör framtida småskalig brytning.

### Finansiering

Under 2014 tillfördes bolaget netto 10 982 kSEK i nyemission, ränteburet lån, och konvertibelt lån. Med planerad provbrytning under 2015 är styrelsens bedömning att likviditeten är tillräcklig för planerad verksamhet. Styrelsen arbetar kontinuerligt med att utvärdera olika alternativ till finansiering och finansiering i händelse av förseningar i inflöde från provbrytning. Mot bakgrund av den positiva utvecklingen bedömer styrelsen att det finns goda förutsättningar till fortsatt finansiering och även förlängning av krediter hos befintliga långivare.

### Prospekteringsverksamheten

- Botnia utför prospektering inom Sverige. Våra arbeten är koncentrerade till Vindelgranseleområdet och den så kallade Guldlinjen. Vindelgranseleområdet innehåller flertalet mineraliseringar som tillsammans kan vara ekonomiskt brytbara.



Bilderna visar fyndigheterna och tillstånden i Vindelgranseleområdet.

#### Aktiviteter i Vindelgranseleområdet

- Vargbäcken är en bearbetningskoncession gällande fram till 2028 och med en mineraltillgång enligt NI 43-101:  
*Indikerad Mineraltillgång: 1,37 miljoner ton med 1,44 g/t guld (63,200 oz.) - cutoff 0,6 g/t*  
*Antagen Mineraltillgång: 0,65 miljoner ton med 1,70 g/t guld (35,800 oz.) - cutoff 0,6 g/t*

eller med en högre cutoff:

*Indikerad Mineraltillgång: 0,38 miljoner ton med 2,7 g/t guld (33,100 oz.) - cutoff 1,5 g/t*  
*Antagen Mineraltillgång: 0,32 miljoner ton med 2,4 g/t guld (24,700 oz.) - cutoff 1,5 g/t*

Mineraltillgångsberäkningen är utförd av Mr. Neil Inwood (MSc, FAusIMM), en Principal Resource Geologist hos Coffey Mining, ett oberoende konsultföretag inom geologi och gruvidrift. John Nebocat, P.Eng., är en kvalificerad person enligt definitionen i NI 43-101, tar ansvar för de prospekterings- och geologiska data som ingår i beräkningen.

- I Fäbodtjärn har en bedömning av mineraltillgången utförts. Fyndigheten bedöms innehålla 210 kton med en genomsnittlig halt av 7,1 g/t Au, tonnaget klassas i sin helhet som antagen mineraltillgång.

Bedömningen av mineraltillgången i Fäbodtjärn har gjorts av Bergsingenjör Thomas Lindholm, GeoVista AB, oberoende konsult och av SveMin registrerad kvalificerad person (QP), i samarbete med Frank van der Stijl, chefsgeolog hos Botnia Exploration och av SveMin registrerad kvalificerad person (QP).

- Ansökan för provbrytning av Fäbodtjärn godkändes av Länsstyrelsen den 13 maj 2015.
- Ansökan för bearbetningskoncession av Fäbodtjärn planeras att inlämnas till Bergsstaten innan sommaren 2015.
- Botnia har som målsättning att nu utveckla satellit nr 2 och satellit nr 3, efter Fäbodtjärn. De områden som fokuseras på är Fäbodliden A, B, C, Jägarliden och Åström.
- Bottenmoränborringar i Granselliden nr 3 och Forsheden nr 1 har utförts där närmare 400 hål har borrats. I Jägarliden och Åström, som ligger inom undersökningstillståndet Granselliden nr 3, visade analysresultaten på förhöjda halter Au som kan definiera områden för uppföljning med kärnborring.
- Inom Stenberget nr 3 ligger även objektet Middagsberget. Historiskt har cirka 15 000 meter borrats och analyserats. Potential finns för en volymmässigt stor fyndighet men med lägre halter än det närliggande Fäbodtjärn.
- Vindelgranseleområdet har förstärkts med undersökningstillstånden Bjurbäcksliden nr 2, Storforsen nr 6, och Stormyrn nr 3. Dessa områden innehåller intressanta uppslag av silver, bly, zink och koppar och gör att Vindelgransele numera innehåller inte bara guldmineraliseringar utan även sulfidmalmsmineraliseringar.

#### Övriga områden

- Prospektering på undersökningstillstånden utanför Vindelgransele fortsätter i begränsad omfattning

#### **Projektportfölj**

Botnia Exploration utför prospektering inom Sverige. Botnia Explorations projektportfölj består idag av cirka 15 undersökningstillstånd och en bearbetningskoncession. Projekten är guldprojekt och sulfidmalmsprojekt. Botnia Exploration har två provbrytningstillstånd och arbeten är koncentrerade till Vindelgranseleområdet. För närmare information om projektportfölj och projektöversikt hänvisar vi till bolagets hemsida. Förändringar i projektportföljen sedan förra kvartalsrapporten redovisas nedan:

#### Beviljad förlängning av undersökningstillstånd sedan föregående kvartalsrapport

Inga

#### Nya beviljade undersökningstillstånd

Bjurbäcksliden nr 2, Storforsen nr 6

#### Återlämnade (sönade) undersökningstillstånd sedan föregående kvartalsrapport

Inga

## FINANSIELL ÖVERBLICK

### Koncernen i sammandrag

| (kSEK)                  | januari -- mars |        | Helår  |
|-------------------------|-----------------|--------|--------|
|                         | 2015            | 2014   | 2014   |
| Nettoomsättning         | 0               | 0      | 0      |
| Aktiverat arbete        | 842             | 1 815  | 3 810  |
| Rörelseresultat         | -1 213          | -1 434 | -6 732 |
| Resultat efter skatt    | -1 414          | -1 417 | -6 757 |
| Resultat per aktie, SEK | -0,02           | -0,02  | -0,09  |

### Kommentarer till tabellen

Under räkenskapsåren 2014 och 2015 har det inte redovisats någon nettoomsättning. Under räkenskapsperioden 2015 uppgick aktiverat arbete för egen räkning till kSEK 842 (1 815) och rörelseresultatet till kSEK -1 213 (-1 434). Rörelseresultatet har under samma period påverkats av nedskrivningar/utrangering undersökningstillstånd om kSEK 0 (-2).

### Investeringar

Immateriella anläggningstillgångar uppgår vid periodens slut till kSEK 54 579 jämfört med kSEK 53 736 per den 31 december 2014. Ökningen om kSEK 843 förklaras enligt nedan tabell:

|   |               |
|---|---------------|
| <i>Ingående balans 2015-01-01</i>                                 | <i>53 736</i> |
| Avgifter för nya samt förlängning av undersökningstillstånd       | 93            |
| Utförda prospekteringsarbeten (aktiverat arbete för egen räkning) | 842           |
| Provanrikning (aktiverat arbete för egen räkning)                 | 0             |
| Nedskrivning/utrangering återkallade undersökningstillstånd       | 0             |
| Återställning   | 0             |
| Periodens avskrivningar   | -92           |
| <i>Utgående balans 2015-03-31</i>                                 | <i>54 579</i> |

Kassaflödespåverkande effekt av gjorda investeringar under räkenskapsperioden 2015 uppgår till kSEK -935 (- 1 861). Investeringarna består i huvudsak av utförda prospekteringsarbeten och förvärv av prospekteringsrättigheter.

### Finansiell ställning och kassaflöde

Kassaflödet för räkenskapsperioden 2015 uppgår till kSEK -1 769 (-3 104). Likvida medel vid periodens slut uppgick till kSEK 6 394 jämfört med kSEK 8 163 per den 31 december 2014. Soliditeten vid periodens slut uppgår till 87,5 % (95,8 %) och eget kapital uppgår till kSEK 54 702 jämfört med 56 116 per den 31 december 2014.

Finansiell ställning, se tidigare avsnitt om Finansiering.

### Antal utestående aktier

Antalet aktier per den 31 mars 2015 uppgår till 77 809 228 och aktiekapitalet till kSEK 11 671 384. Bolagets aktie är sedan december 2009 listad vid AktieTorget.

### **Optionsprogram**

Det finns inga utestående optionsprogram.

### **Personal**

Under perioden har koncernen i genomsnitt haft 1,5 (1,5) anställda. Ersättningar i form av konsultervode har utbetalats till bolagets VD, se vidare information i avsnitt närstående transaktioner nedan.

### **Moderbolaget**

Moderbolagets verksamhet utgörs av koncernledningsfunktionen och nettoomsättning uppgår under perioden till kSEK 225 (225) med ett resultat efter finansiella poster på kSEK -1 048 (-1 025). Likvida medel per balansdagen är kSEK 5 799 (4 294).

### **Transaktioner med närstående**

*Följande transaktioner har skett med närstående under året:*

Frostviken Exploration Services som drivs av Frank van der Stijl, chefsgeolog, har levererat prospekterings tjänster till ett värde om kSEK 52. Ett konsultavtal, avseende köp av företagsledningstjänster, finns med CMM Calluna Mining Resources AB som ägs av Bengt Ljung, styrelseledamot och delägare. Under perioden har tjänster köpts till ett värde av kSEK 240. Överenskommelse om tjänster med närstående sker på marknadsmässiga villkor.

### **Årsstämma 2015**

På årsstämman den 13 maj 2015 beslutade stämman i huvudsak om följande:

- att styrelsearvode skall utgå med kSEK 200 till styrelseordförande och kSEK 100 till övriga styrelseledamöter som ej är huvudägare och/eller anställda i koncernen. I praktiken innebär det att styrelsearvode utgår enbart till Per-Erik
- att styrelsen skall bestå av tre styrelseledamöter. Till ordinarie styrelseledamöter utsågs Per-Erik Lindvall, Bengt Ljung och Pär Weihed. På efterföljande konstituerande styrelsesammanträde utsågs Per-Erik Lindvall till styrelseordförande.
- att ge bemyndigande till styrelsen intill nästa årsstämma, besluta om en/eller flera emissioner av aktier, konvertibler och teckningsoptioner.

För detaljerad information och övriga beslut, se separat pressmeddelande publicerat den 15 maj 2015.

### **Risker och osäkerhetsfaktorer**

Riskerna i koncernens verksamhet kan generellt delas in i operationella risker relaterade till affärsverksamheten och risker relaterade till finansverksamheten. Enligt styrelsens bedömning är de två största riskerna "finansieringsbehov och kapital" samt "prospekteringsrisk". En detaljerad redovisning av Botnias risker, osäkerhetsfaktorer samt hantering av de samma återfinns i koncernårsredovisningen för år 2014. Utöver dessa risker har risken att inneha lån tillkommit.

Botnia Exploration Holding AB (publ)  
556779-9969

### Redovisnings- och värderingsprinciper

Denna delårsrapport har upprättats i enlighet med Årsredovisningslagen och BFNAR 2012:1 (K3-regelverket).  
Samma redovisningsprinciper och beräkningsmetoder har använts i denna finansiella rapport som i årsredovisningen 2014 för Botnia Exploration Holding AB (publ).

### Ekonomisk information

---

|                              |            |
|------------------------------|------------|
| Delårsrapport kvartal 2 2015 | 2015-08-21 |
| Delårsrapport kvartal 3 2015 | 2015-11-20 |
| Bokslutskommuniké 2015       | 2016-02-19 |

---

Nacka Strand den 22 maj 2015

Bengt Ljung  
VD

### För ytterligare information kontakta

VD Bengt Ljung

070-543 16 05

Denna delårsrapport har inte varit föremål för granskning av bolagets revisor.

---

### Fakta om Botnia Exploration Holding AB (publ)

---

Botnia Exploration är ett prospekteringsbolag med fokus på framförallt guld, men även basmetaller i Sverige. Bolaget har cirka 15 projekt med inriktning på guld och sulfidmalmer. Bolaget är listat på AktieTorget (BOTX). För ytterligare information besök bolagets hemsida [www.botniaexploration.com](http://www.botniaexploration.com) och [www.aktietorget.se](http://www.aktietorget.se).

#### *Bolagets Adress*

Botnia Exploration Holding AB (publ)  
Box 1113  
131 26 Nacka Strand  
Besök: Cylindervägen 18 8tr, Nacka Strand  
[www.botniaexploration.com](http://www.botniaexploration.com)

Informationen i denna delårsrapport är sådan som Botnia Exploration skall offentliggöra enligt lagen om värdepappersmarknad och/eller lagen om handel med finansiella instrument. Informationen lämnades för offentliggörande den 22 maj 2015 kl. 08.30.

## KONCERNENS RESULTATRÄKNINGAR I SAMMANDRAG

| (kSEK)                                | januari -- mars   |                   | Helår             |
|---------------------------------------|-------------------|-------------------|-------------------|
|                                       | 2015              | 2014              | 2014              |
| Nettoomsättning                       | 0                 | 0                 | 0                 |
| Aktiverat arbete                      | 842               | 1 815             | 3 810             |
| Övriga rörelseintäkter                | 0                 | 0                 | 0                 |
| Övriga externa kostnader              | -704              | -904              | -3 031            |
| Prospekteringskostnader               | -842              | -1 815            | -3 810            |
| Personalkostnader                     | -417              | -436              | -1 907            |
| Av och nedskrivningar                 | -92               | -92               | -369              |
| Övriga rörelsekostnader <sup>1)</sup> | 0                 | -2                | -1 425            |
| <b>Rörelseresultat</b>                | <b>-1 213</b>     | <b>-1 434</b>     | <b>-6 732</b>     |
| Finansnetto                           | -201              | 17                | -216              |
| <b>Resultat före skatt</b>            | <b>-1 414</b>     | <b>-1 417</b>     | <b>-6 948</b>     |
| Skatt                                 | 0                 | 0                 | 191               |
| <b>Resultat efter skatt</b>           | <b>-1 414</b>     | <b>-1 417</b>     | <b>-6 757</b>     |
| <b>Resultat per aktie, SEK</b>        | <b>-0,02</b>      | <b>-0,02</b>      | <b>-0,09</b>      |
| <b>Medelantal aktier</b>              | <b>77 809 228</b> | <b>72 809 228</b> | <b>74 375 162</b> |

1) Övriga rörelsekostnader avser till sin helhet utrangering/återkallade undersökningstillstånd.

## KONCERNENS BALANSRÄKNINGAR I SAMMANDRAG

| TILLGÅNGAR (kSEK)                                 | 31 mars<br>2015         | 31 mars<br>2014         | 31 december<br>2014         |
|---|-------------------------|-------------------------|-----------------------------|
| Immateriella anläggningstillgångar                | 54 579                  | 52 953                  | 53 736                      |
| Materiella anläggningstillgångar                  | 0                       | 0                       | 0                           |
| Finansiella anläggningstillgångar                 | 977                     | 1 027                   | 977                         |
| <b>S:a anläggningstillgångar</b>                  | <b>55 556</b>           | <b>53 980</b>           | <b>54 713</b>               |
| Kundfordringar och andra fordringar               | 591                     | 677                     | 796                         |
| Kassa och bank                                    | 6 394                   | 4 619                   | 8 163                       |
| <b>S:a omsättningstillgångar</b>                  | <b>6 985</b>            | <b>5 296</b>            | <b>8 959</b>                |
| <b>SUMMA TILLGÅNGAR</b>                           | <b>62 541</b>           | <b>59 276</b>           | <b>63 672</b>               |
| <b>EGET KAPITAL OCH SKULDER (kSEK)</b>            | <b>31 mars<br/>2015</b> | <b>31 mars<br/>2014</b> | <b>31 december<br/>2014</b> |
| <b>Eget kapital</b>                               | <b>54 702</b>           | <b>56 798</b>           | <b>56 116</b>               |
| Avsättningar                                      | 200                     | 200                     | 200                         |
| Långfristiga skulder, räntebärande*               | 648                     | 0                       | 648                         |
| <b>S:a långfristiga skulder</b>                   | <b>848</b>              | <b>200</b>              | <b>848</b>                  |
| Kortfristiga skulder, räntebärande*               | 5 500                   | 0                       | 5 500                       |
| Leverantörsskulder och andra kortfristiga skulder | 1 491                   | 2 278                   | 1 208                       |
| <b>S:a kortfristiga skulder</b>                   | <b>6 991</b>            | <b>2 278</b>            | <b>6 708</b>                |
| <b>SUMMA EGET KAPITAL OCH SKULDER</b>             | <b>62 541</b>           | <b>59 276</b>           | <b>63 672</b>               |

\* Inga förändringar har skett under perioden avseende ställda säkerheter och ansvärsförbindelser



**KONCERNENS FÖRÄNDRING AV EGET KAPITAL I SAMMANDRAG (kSEK)**

|  | 31 mars<br>2015 | 31 mars<br>2014 | 31 december<br>2014 |
|--|-----------------|-----------------|---------------------|
| Ingående eget kapital enligt balansräkning | 56 116          | 58 215          | 58 215              |
| Nyemissioner, netto                        | 0               | 0               | 3 982               |
| Konvertibel                                | 0               | -               | 676                 |
| Periodens resultat                         | -1 414          | -1 417          | -6 757              |
| <b>Eget kapital vid periodens slut</b>     | <b>54 702</b>   | <b>56 798</b>   | <b>56 116</b>       |

**KONCERNENS KASSAFLÖDE I SAMMANDRAG (kSEK)**

|  | januari -- mars<br>2015 | januari -- mars<br>2014 | Helår<br>2014 |
|--|-------------------------|-------------------------|---------------|
| <b>Kassaflöde från den löpande verksamheten</b>  | <b>-834</b>             | <b>-1 243</b>           | <b>-6 263</b> |
| <b>Kassaflöde från investeringsverksamheten</b>  | <b>-935</b>             | <b>-1 861</b>           | <b>-4 294</b> |
| <b>Kassaflöde från finansieringsverksamheten</b> | <b>0</b>                | <b>0</b>                | <b>10 997</b> |
| <b>Förändring av likvida medel</b>               | <b>-1 769</b>           | <b>-3 104</b>           | <b>440</b>    |
| <b>Avstämning av förändring i likvida medel</b>  |                         |                         |               |
| Ing. balans likvida medel                        | 8 163                   | 7 723                   | 7 723         |
| Utg. balans likvida medel                        | 6 394                   | 4 619                   | 8 163         |
| <b>Förändring av likvida medel</b>               | <b>-1 769</b>           | <b>-3 104</b>           | <b>440</b>    |

**MODERBOLAGETS RÄKENSKAPER I SAMMANDRAG (kSEK)**

|   | januari -- mars |                | Helår              |
|---|-----------------|----------------|--------------------|
| <b>RESULTATRÄKNINGAR</b>                          | <b>2015</b>     | <b>2014</b>    | <b>2014</b>        |
| Nettoomsättning                                   | 225             | 225            | 900                |
| Övriga externa kostnader                          | -649            | -839           | -2 813             |
| Personalkostnader                                 | -423            | -428           | -1 688             |
| <b>Rörelseresultat</b>                            | <b>-847</b>     | <b>-1 042</b>  | <b>-3 601</b>      |
| Finansnetto                                       | -201            | 17             | -216               |
| <b>Resultat före skatt</b>                        | <b>-1 048</b>   | <b>-1 025</b>  | <b>-3 817</b>      |
| Skatt   | 0               | 0              | 191                |
| <b>Resultat efter skatt</b>                       | <b>-1 048</b>   | <b>-1 025</b>  | <b>-3 626</b>      |
|   | <b>31 mars</b>  | <b>31 mars</b> | <b>31 december</b> |
|   | <b>2015</b>     | <b>2014</b>    | <b>2014</b>        |
| <b>BALANSRÄKNINGAR</b>                            |                 |                |                    |
| <b>TILLGÅNGAR</b>                                 |                 |                |                    |
| <b>Anläggningstillgångar</b>                      |                 |                |                    |
| Finansiella anläggningstillgångar                 | 48 702          | 48 752         | 48 702             |
| <b>Summa anläggningstillgångar</b>                | <b>48 702</b>   | <b>48 752</b>  | <b>48 702</b>      |
| <b>Omsättningstillgångar</b>                      |                 |                |                    |
| Kundfordringar och andra fordringar               | 24 112          | 18 416         | 23 967             |
| Kassa och bank                                    | 5 799           | 4 294          | 6 849              |
| <b>Summa omsättningstillgångar</b>                | <b>29 911</b>   | <b>22 710</b>  | <b>30 816</b>      |
| <b>SUMMA TILLGÅNGAR</b>                           | <b>78 613</b>   | <b>71 462</b>  | <b>79 518</b>      |
|   | <b>31 mars</b>  | <b>31 mars</b> | <b>31 december</b> |
|   | <b>2015</b>     | <b>2014</b>    | <b>2014</b>        |
| <b>EGET KAPITAL OCH SKULDER</b>                   |                 |                |                    |
| <b>Eget kapital</b>                               | <b>71 676</b>   | <b>70 666</b>  | <b>72 724</b>      |
| Långfristiga skulder, räntebärande*               | 648             | 0              | 648                |
| <b>Summa långfristiga skulder</b>                 | <b>648</b>      | <b>0</b>       | <b>648</b>         |
| Kortfristiga skulder, räntebärande*               | 5 500           | 0              | 5 500              |
| Leverantörsskulder och andra kortfristiga skulder | 789             | 796            | 646                |
| <b>Summa kortfristiga skulder</b>                 | <b>6 289</b>    | <b>796</b>     | <b>6 146</b>       |
| <b>SUMMA EGET KAPITAL OCH SKULDER</b>             | <b>78 613</b>   | <b>71 462</b>  | <b>79 518</b>      |

\* Inga förändringar har skett under perioden avseende ställda säkerheter och ansvarsförbindelser.

#### NOT 1. VERKSAMHETSOMRÅDEN - SEGMENTSREDOVISNING

Botnia är för närvarande verksam inom en rörelsegren och en geografisk marknad varför någon segmentsrapportering inte är aktuell.

#### NOT 2. NYCKELTAL

|                                 | januari -- mars |        | Helår  |
|---------------------------------|-----------------|--------|--------|
|                                 | 2015            | 2014   | 2014   |
| Nettoomsättning, kSEK           | 0               | 0      | 0      |
| Rörelseresultat, kSEK           | -1 213          | -1 434 | -6 732 |
| Resultat efter skatt, kSEK      | -1 414          | -1 417 | -6 757 |
| Avkastning på eget kapital, %   | -2,6%           | -2,5%  | -11,8% |
| Avkastning på totalt kapital, % | -1,9%           | -2,4%  | -10,8% |
| Soliditet, %                    | 87,5%           | 95,8%  | 88,1%  |
| Balansomslutning, kSEK          | 62 541          | 59 276 | 63 672 |
| Investeringar, kSEK             | 935             | 1 861  | 4 294  |
| Medelantal anställda, st        | 1,5             | 1,5    | 1,5    |

#### NOT 3. ANTAL AKTIER OCH AKTIEMÅTT

|   | januari -- mars |            | Helår      |
|---|-----------------|------------|------------|
|   | 2015            | 2014       | 2014       |
| Totalt antal utestående aktier, st                    | 77 809 228      | 72 809 228 | 77 809 228 |
| Totalt antal utestående aktier efter utspädning; st   | 79 684 228      | 72 809 228 | 79 684 228 |
| Vägt genomsnittligt antal aktier, st                  | 77 809 228      | 72 809 228 | 74 375 162 |
| Vägt genomsnittligt antal aktier efter utspädning, st | 79 684 228      | 72 809 228 | 74 673 926 |
| Resultat per aktie, SEK                               | -0,02           | -0,02      | -0,09      |
| Eget kapital per aktie, SEK                           | 0,70            | 0,78       | 0,72       |
| Totalt aktiekapital, kSEK                             | 11 671          | 10 921     | 11 671     |

#### NOT 4. FÖRPLIKTELSER FÖRVÄRVADE TILLSTÅND

Inga förändringar har skett under perioden. För närmare information se årsredovisning för 2014 sid 31.